



西南交通大学  
Southwest Jiaotong University

# 以本为本 重构高校图书馆 学生支持服务体系

西南交通大学 高凡

2019. 6. 5

# 汇报提纲

---

- 一 从一个教改项目说起
- 二 以本为本对高校图书馆的影响
- 三 图书馆学生支持服务体系构建

## 一、从一个教改项目说起——来源

基于大数据技术的个性化  
教育研究

学生到馆率持续增加

专业认证提出的需求

学生使用  
图书馆情  
况与其学  
业成绩的  
关联研究

## 一、从一个教改项目说起——来源

解

决

问

题

为图书馆提升服务  
水平提供数据支撑

1

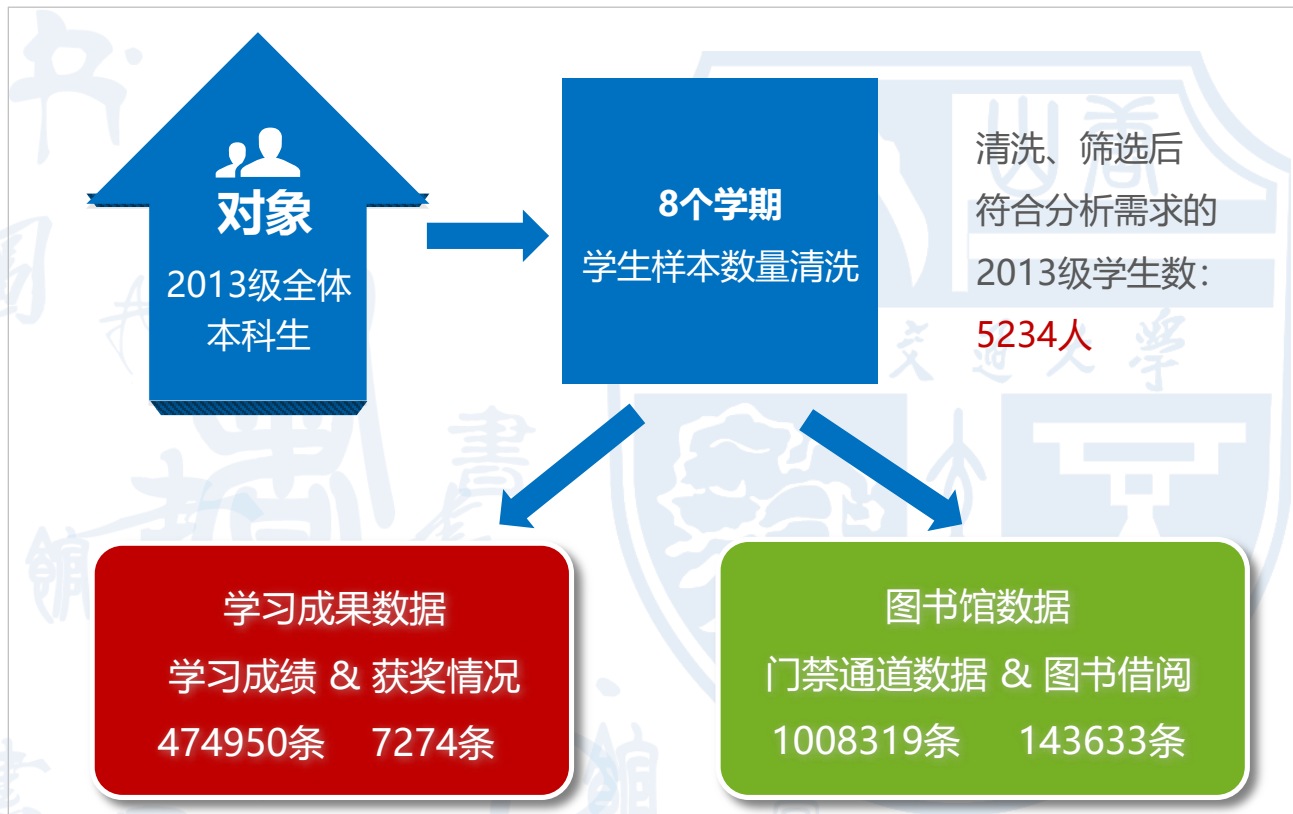
为学校的教育管理  
提供数据支持

2

为院系的学风建设、  
教学评估等工作提  
供客观的数据材料

3

## 一、从一个教改项目说起—数据及处理



# 一、从一个教改项目说起—数据及处理

## 1. 实体图书馆使用的总体情况及规律

- 图书馆使用的总体情况
- 图书馆使用与性别的关系
- 图书馆使用与学科的关系
- 图书馆使用与时段的关系
- 学生借阅文艺类图书情况分析

## 2. 实体图书馆使用与学生学习绩效的关系

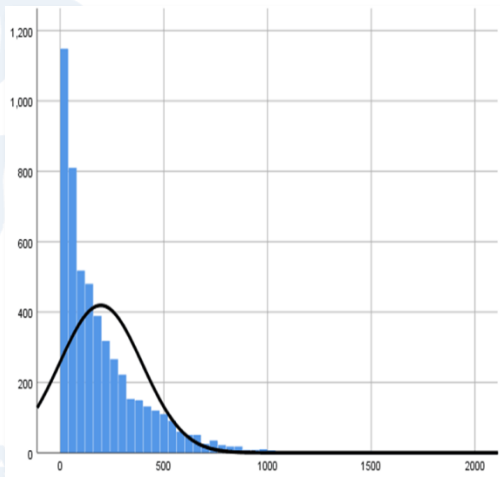
- 图书馆访问与学业成绩的关系
- 图书借阅与学习成绩之间关系

## 3. 实体图书馆使用与学生获奖情况的关系

## 4. 学院使用图书馆情况分析

- 整体排行
- 部分院系图书馆使用情况及其与学生学习绩效关系

# 一、从一个教改项目说起——数据及处理



图书馆访问数据频率分布直方图

ANOVA

入馆次数

|                | Sum of Squares | df   | Mean Square | F     | Sig. |
|----------------|----------------|------|-------------|-------|------|
| Between Groups | 395513.419     | 1    | 395513.419  | 9.987 | .002 |
| Within Groups  | 207196761.2    | 5232 | 39601.827   |       |      |
| Total          | 207592274.6    | 5233 |             |       |      |

图书馆访问次数方差分析

ANOVA

入馆次数

|                | Sum of Squares | df   | Mean Square | F      | Sig. |
|----------------|----------------|------|-------------|--------|------|
| Between Groups | 409572.422     | 1    | 409572.422  | 10.343 | .001 |
| Within Groups  | 207182702.2    | 5232 | 39599.140   |        |      |
| Total          | 207592274.6    | 5233 |             |        |      |

文理科学学生访问图书馆方差分析

# 一、从一个教改项目说起——数据及处理

|    | 均值   | N    | 标准差   |
|----|------|------|-------|
| 很少 | 2.76 | 1052 | 0.513 |
| 较少 | 2.97 | 1037 | 0.457 |
| 一般 | 3.03 | 1056 | 0.434 |
| 较多 | 3.17 | 1045 | 0.361 |
| 很多 | 3.24 | 1044 | 0.351 |

ANOVA

平均绩点

|                | Sum of Squares | df   | Mean Square | F       | Sig. |
|----------------|----------------|------|-------------|---------|------|
| Between Groups | 147.754        | 4    | 36.938      | 201.904 | .000 |
| Within Groups  | 956.646        | 5229 | .183        |         |      |
| Total          | 1104.399       | 5233 |             |         |      |

Model Summary

| Model | R                 | R Square | Adjusted R Square | Std. Error of the Estimate |
|-------|-------------------|----------|-------------------|----------------------------|
| 1     | .268 <sup>a</sup> | .072     | .071              | .44348                     |

a. Predictors: (Constant), 借书册数

ANOVA<sup>a</sup>

| Model |            | Sum of Squares | df   | Mean Square | F       | Sig.              |
|-------|------------|----------------|------|-------------|---------|-------------------|
| 1     | Regression | 65.910         | 1    | 65.910      | 335.122 | .000 <sup>b</sup> |
|       | Residual   | 853.369        | 4339 | .197        |         |                   |
|       | Total      | 919.279        | 4340 |             |         |                   |

Model Summary

| Model | R                 | R Square | Adjusted R Square | Std. Error of the Estimate |
|-------|-------------------|----------|-------------------|----------------------------|
| 1     | .272 <sup>a</sup> | .074     | .073              | .36616                     |

a. Predictors: (Constant), 借书册数

ANOVA<sup>a</sup>

| Model |            | Sum of Squares | df  | Mean Square | F      | Sig.              |
|-------|------------|----------------|-----|-------------|--------|-------------------|
| 1     | Regression | 9.526          | 1   | 9.526       | 71.050 | .000 <sup>b</sup> |
|       | Residual   | 119.458        | 891 | .134        |        |                   |
|       | Total      | 128.984        | 892 |             |        |                   |

a. Dependent Variable: 平均绩点

b. Predictors: (Constant), 借书册数

图书馆访问与学业成绩的关系（相关性）

图书借阅与学业成绩的关系  
（影响度-分学科）

| 借阅册数来源  | 标准化系数 | F       | 显著性水平 | R <sup>2</sup> |
|---------|-------|---------|-------|----------------|
| 人文社会科学类 | 0.272 | 71.050  | 0.000 | 0.074          |
| 自然科学类   | 0.268 | 335.122 | 0.000 | 0.072          |
| 全部      | 0.261 | 382.734 | 0.000 | 0.068          |



## 一、从一个教改项目说起——结论

1. 图书馆是学生日常生活的重要场所。男女生的图书馆访问次数有显著差异，女生的图书馆访问分布呈“纺锤形”，男生的图书馆访问分布呈“沙漏型”，相比之下男生的图书馆访问行为较为分化，这反映了男生间学习习惯的相互影响弱于女生。
2. 随着学期的推移，学生访问图书馆和借阅图书的整体趋势呈现出完全相反的状态，显示年级越高，学生对传统纸质图书的借阅需求越低，而对实体图书馆的使用并未同步降低。
3. 文理科学生使用实体图书馆的访问行为存在显著差异，但借阅行为无显著差异。表明当前高校实体图书馆在满足用户的多元性需求方面仍然有所欠缺。
4. 分析数据表明，学生的图书馆使用行为对其学业成绩、获奖情况具有显著正向影响。访问实体图书馆越频繁、借阅图书册数越多的学生，其平均绩点越高，学习成绩更好，获奖比例越高。

## 二、以本为本对高校图书馆的影响

图书馆在大学的  
人才培养中起到了多大的作用？



## 二、以本为本对高校图书馆的影响

### 以本为本

- 人才培养是大学的本质职能
- 本科教育是大学的根和本

### 四个回归

- 回归常识
- 回归本分
- 回归初心
- 回归梦想

## 二、《普通高校图书馆规程》- 全面参与人才培养

**任务：**不断拓展和深化服务，积极参与学校**人才培养**、信息化建设和校园文化建设。

**服务：**图书馆应全面参与学校**人才培养**工作，充分发挥第二课堂的作用，采取多种形式提高学生综合素质。

- **定位：**高等学校图书馆是学校的文献信息资源中心，是为**人才培养**和科学研究服务的学术性机构。
- **职能：**图书馆应充分发挥在学校**人才培养**、科学研究、社会服务和**文化传承创新**中的作用。

## 二、以本为本对高校图书馆的影响

### 图书馆在高校中的地位和作用

- ✓ 人才培养：参与人才培养
- ✓ 教学过程：辅助教学改革
- ✓ 科学研究：支持协同创新
- ✓ 学科服务：发挥智库作用
- ✓ 文化传承：弘扬传统文化

### 三、图书馆学生支持服务体系的构建

#### 基于资源的服务

借阅（纸质、电子）、展览、空间服务

...

#### 针对教学部门管理的服务

利用分析报告、教学支持、辅助

...

#### 直接参与教学过程

信息检索课、阅读欣赏课、新生入馆教育、培训、讲座

...

#### 学生组织及活动

学生社团活动、大学生图书馆管理委员会、志愿者、勤工助学

...

## 二、以本为本对高校图书馆的影响

思

路

贯通

重构

图书馆学生支持服务体系

### 三、图书馆学生支持服务体系的构建

#### 基于资源的服务

借阅（纸质、电子）、展览、空间服务

...

#### 针对教学部门管理的服务

利用分析报告、教学支持、辅助。。。

阅读

#### 直接参与教学

信息检索课、阅读欣赏课、新生入馆教育、培训、讲座。。。

#### 学生组织及活动

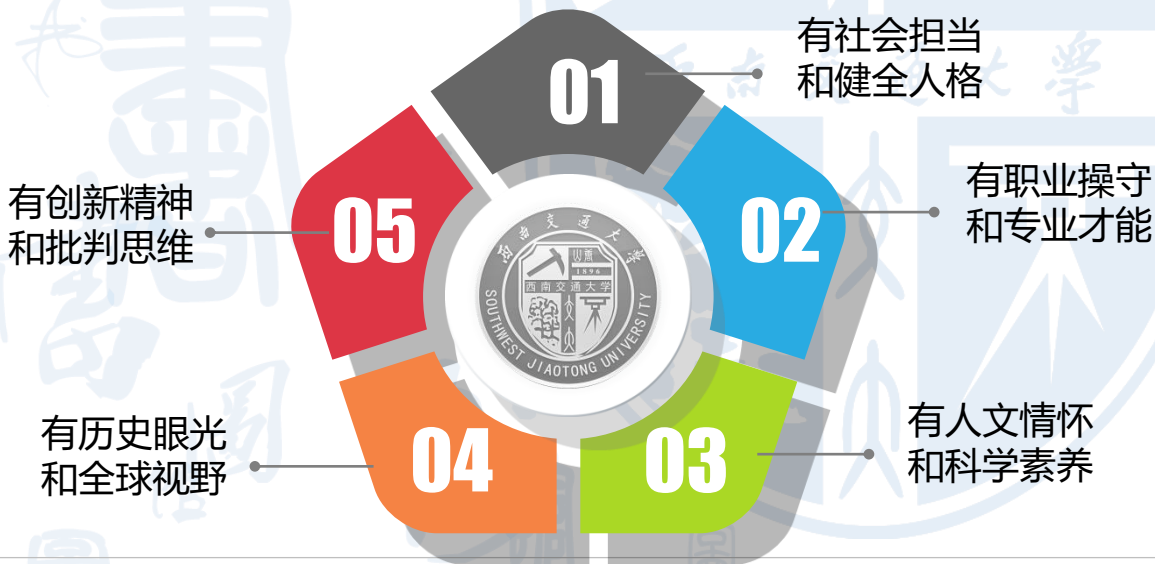
学生社团活动、大学生图书馆管理委员会、志愿者、勤工助学。。。



### 三、图书馆学生支持服务体系的构建

#### 案例：西南交通大学图书馆的实践

- 通识（强调知识和智力）与通德（强调品行和修养）并举，培养“五有交大人”。



### 三、图书馆学生支持服务体系的构建

#### 立足全面发展，“通识通德”并重，奠定人才培养底色

- 以通识教育理念为导向，建立了“交通天下”通识教育整体方案，多维度促进学生知识、能力、人格的全面发展。

| 01         | 02         | 03        | 04            | 05            | 06            | 07         |
|------------|------------|-----------|---------------|---------------|---------------|------------|
| 历史、文化与人文情怀 | 哲学智慧与批判性思维 | 艺术体验与审美修养 | 社会科学<br>与责任伦理 | 自然科学<br>与科学精神 | 生态环境<br>与生命关怀 | 交通、工程与创新世界 |

#### ▲ “交通天下”通识教育整体方案

### 三、图书馆学生支持服务体系的构建



### 三、图书馆学生支持服务体系的构建

#### 3.1 加强学生信息素质教育，注重信息能力培养

##### 《信息检索》课

国家精品课程

国家精品资源  
共享课程

核心通识课程

## 三、图书馆学生支持服务体系的构建

### 3.1 加强学生信息素养教育，注重信息能力培养

#### 一核心

以《信息检索》为核心的课堂教学

#### 二支撑

以讲座培训和日常咨询为支撑的辅助教学

#### 三结合

与学生层次结合、与学生专业结合、与学生课程结合

## 三、图书馆学生支持服务体系的构建

### 3.1 加强学生信息素质教育，注重信息能力培养

01

教学  
改革

以改革教学方法、教学模式为**抓手**，以传授检索技巧、培养信息分析能力为主，目的在于提升信息利用水平。

02

嵌入式  
教学

嵌入到专业课教学过程中，根据任课教师要求，嵌入信息检索、科技论文写作、PPT制作等内容。

### 三、图书馆学生支持服务体系的构建

#### 3.1 开展嵌入式教学，创活读写能力培养机制

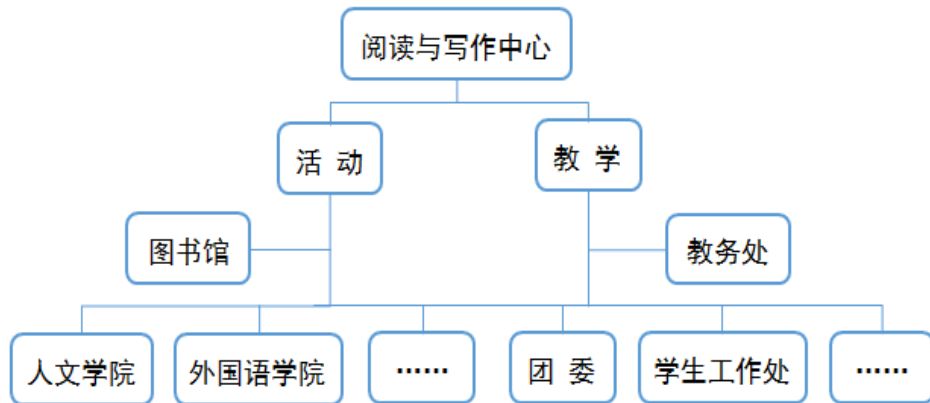
| 序号 | 层次  | 课程名称           | 开课院系 | 授课教师 | 嵌入授课老师 | 状态 |
|----|-----|----------------|------|------|--------|----|
| 1  | 本科生 | 电气设备多目标优化设计漫谈  | 电气   | 肖 嵩  | 杨勇     | 完成 |
| 2  |     | 能源与节能技术        | 电气   | 戴朝华  | 杨勇     | 完成 |
| 3  |     | 电磁推进新技术：从交通到枪炮 | 电气   | 王 豫  | 李颖     | 完成 |
| 4  |     | 生活中的控制以及她的美    | 电气   | 黄德青  | 朱维凤    | 完成 |
| 5  |     | 高速铁路与列车纵横谈     | 电气   | 冯晓云  | 邓发云    | 完成 |
| 6  |     | 机器人学导论         | 机械   | 肖世德  | 杨勇     | 完成 |
| 7  |     | 列车网络概论         | 机械   | 倪文波  | 朱维凤    | 完成 |
| 8  |     | 数学素养训练         | 数学   | 杨 晗  | 杨勇     | 完成 |
| 9  |     | 汉字与文化          | 人文   | 周俊勋  | 陈晓红    | 完成 |
| 10 |     | 非营利组织管理        | 公共   | 刘 凤  | 刘云     | 完成 |
| 11 |     | 移动互联网时代的创业新动向  | 公共   | 刘 凤  | 刘云     | 完成 |
| 12 |     | 新时期社会治理新视野     | 公共   | 明翠琴  | 刘云     | 完成 |
| 13 | 研究生 | 袁艳平教授课题组团队     | 机械   | 袁艳平  | 陈晓红    | 完成 |
| 14 |     | 刘桂花教授研究生团队     | 公共   | 刘桂花  | 邓发云    | 完成 |
| 15 |     | 李志坚教授研究生团队     | 外语   | 李志坚  | 邓发云    | 完成 |

### 三、图书馆学生支持服务体系的构建

#### 3.2 以读写融合为突破口，创新通识教育培养模式

##### 一个中心机构，实现有效协调

- 在国内率先成立阅读与写作中心，统一协调课程教学和课外活动、打造与课程相关的配套环境、提供咨询和辅导服务。



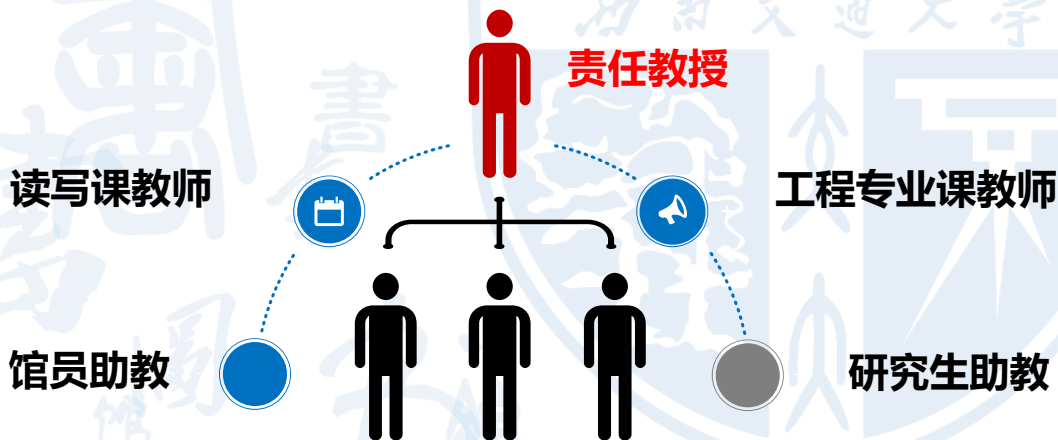


### 三、图书馆学生支持服务体系的构建

#### 3.2 以读写融合为突破口，创新通识教育培养模式

一支多元队伍，解决师资不足

- 打造专业化师资队伍，建立“跨部门、跨学院、跨学科”的协同教学团队。



### 三、图书馆学生支持服务体系的构建

## 3.2 以读写融合为突破口，创新通识教育培养模式

一个专门平台，便利资源获取

### ■ 统筹各种相关资源建设，促进推广效力

“唐臣书香”微信公众平台



### 三、图书馆学生支持服务体系的构建

#### 3.2 以读写融合为突破口，创新通识教育培养模式

三个核心板块，确立培养抓手

国学

西学

读写

- 提高学生口头表达与书面表达能力
- 培养学生的人文素质和国际化视野

### 三、图书馆学生支持服务体系的构建

## 3.2 以读写融合为突破口，创新通识教育培养模式

### 三种课程形式，构建立体课程群

#### 系列讲座

- 要求学生每学期参加不少于5次的讲座，并提交不少于1000字的学习心得。

#### 新生研讨课程

#### 新生研讨课程

- 培养计划内的必修课，要求完成不少于2000字的课程报告或小论文。

#### 立体课程群

#### 系列讲座

#### 选修课程

#### 选修课程

- 包含“国学经典品读、西方原典研读、全球视野与跨文化沟通、读写能力与批判思维”四大课程模块；
- 涵盖30门课程。

### 三、图书馆学生支持服务体系的构建

#### 3.2 以读写融合为突破口，创新通识教育培养模式

##### 三个相互结合，创新授课模式

- 在教学方法上，注重三个“相互结合”。

阅读能力与写作能力相结合

课堂教学与课外活动相结合

信息素养、写作能力培养与专业课教学相结合

### 三、图书馆学生支持服务体系的构建

- “基于创新人才培养的信息素质教育平台建设”获四川省教学成果二等奖。
- “构建阅读与写作通识教育体系 培养高素质工程人才”获得四川省教学成果一等奖。

### 三、图书馆学生支持服务体系的构建

西南交通大学2018年本科教育教学研究与改革项目拟立项项目清单

| 序号  | 单位    | 项目名称   | 项目主持人 | 级别 | 项目组主要成员                               | 领域           | 备注    |
|-----|-------|--|-------|----|---------------------------------------|--------------|-------|
| 92  | 图书馆   | 大学生阅读与写作能力培养有效路径研究                               | 高凡    | 重大 | 刘云 杨勇 凌云 董若剑 吴蓉 李睦 艾世尧<br>朱维凤 何雪峰 陈晓红 | 大学生阅读与写作能力培养 |       |
| 93  | 人文    | 基于能力迁移的大学英语写作课程的构建                               | 周东升   | 重点 | 吴德利 曾杰 王捷                             | 大学生阅读与写作能力培养 |       |
| 94  | 校史馆   | 西南交通大学“师德师风”经典文献导读                               | 崔啸晨   | 重点 | 潘桂 张阿文                                | 大学生阅读与写作能力培养 |       |
| 95  | 电气    | 大学生阅读与写作能力培养路径研究                                 | 陈勇    | 一般 | 谢力 李诗涵 于磊                             | 大学生阅读与写作能力培养 |       |
| 96  | 信息    | 从读者到作者——大学生写作能力培养方法的探索与实践                        | 罗蕾    | 一般 | 郑澎 乔真真 宋方婷 侯倩 高皓雨                     | 大学生阅读与写作能力培养 |       |
| 97  | 外语    | “悦读”模式下英语专业本科生阅读能力与写作能力培养路径研究                    | 曾祥敏   | 一般 | 徐露明 郑祥仁 赵翠 曾宇霞 张举燕 罗戟兵                | 大学生阅读与写作能力培养 |       |
| 98  | 外语    | 文学与科学：英美文学作品阅读                                   | 张举燕   | 一般 | 李成坚 曹虹                                | 大学生阅读与写作能力培养 |       |
| 99  | 力学    | 科研助力本科生阅读与写作能力培养                                 | 张旭    | 一般 | 张波                                    | 大学生阅读与写作能力培养 |       |
| 100 | 心理    | 以团辅技术推动阅读素养提升，促进大学生综合发展                          | 冉俐雯   | 一般 | 高飞 董洁 张涛 樊菊                           | 大学生阅读与写作能力培养 |       |
| 101 | 党政办公室 | 大学生公文写作能力培养的供给侧改革                                | 贾永帅   | 一般 | 史维生 陈晨 于璐 张哲                          | 大学生阅读与写作能力培养 |       |
| 102 | 图书馆   | 认证式推广：高校经典阅读推广路径实践与研究                            | 刘云    | 一般 | 吴蓉 田弘长 洪国华 李睦 田红                      | 大学生阅读与写作能力培养 |       |
| 103 | 图书馆   | 高校图书馆写作辅导服务嵌入专业课程教学探索                            | 杨勇    | 一般 | 孙红林 朱维凤 周萍 李颖                         | 大学生阅读与写作能力培养 |       |
| 104 | 图书馆   | 高校阅读与写作中心网络平台的设计与实现                              | 董若剑   | 一般 | 唐乐 何雪峰 孙晓丹 李向前 凌云 鞠琛杰                 | 大学生阅读与写作能力培养 | 院筹    |
| 105 | 图书馆   | 新媒体助力学生表达、创作与成长：结合阅读与写作、玩转中华传统文化、公共传播中的艺术语言课程的拓展 | 王洋    | 一般 | 田红 石金丽 朱莹燕 刘中惠 梁惠颖                    | 大学生阅读与写作能力培养 | 院筹    |
| 106 | 茅院    | 高校经典阅读培养体系建设的探索与实践                               | 田弘长   | 一般 | 王霞 毛丽                                 | 大学生阅读与写作能力培养 | 教务处定向 |

## 三、图书馆学生支持服务体系的构建

### 3.3 推进经典“悦”读，建设书香校园，创优立体读写环境

以经典“悦”读为主线，开展阅读推广活动

#### ■ 特点一：两个时间节点，两个假期、全年贯通

4.23世界读书日

暑假：带本书去旅行

9.28孔子诞辰日

寒假：带本好书回家过年





### 三、图书馆学生支持服务体系的构建

#### 3.3 推进经典“悦”读，建设书香校园，创优立体读写环境

以经典“悦”读为主线，开展阅读推广活动

##### ■ 特点二：全校参与，全员覆盖

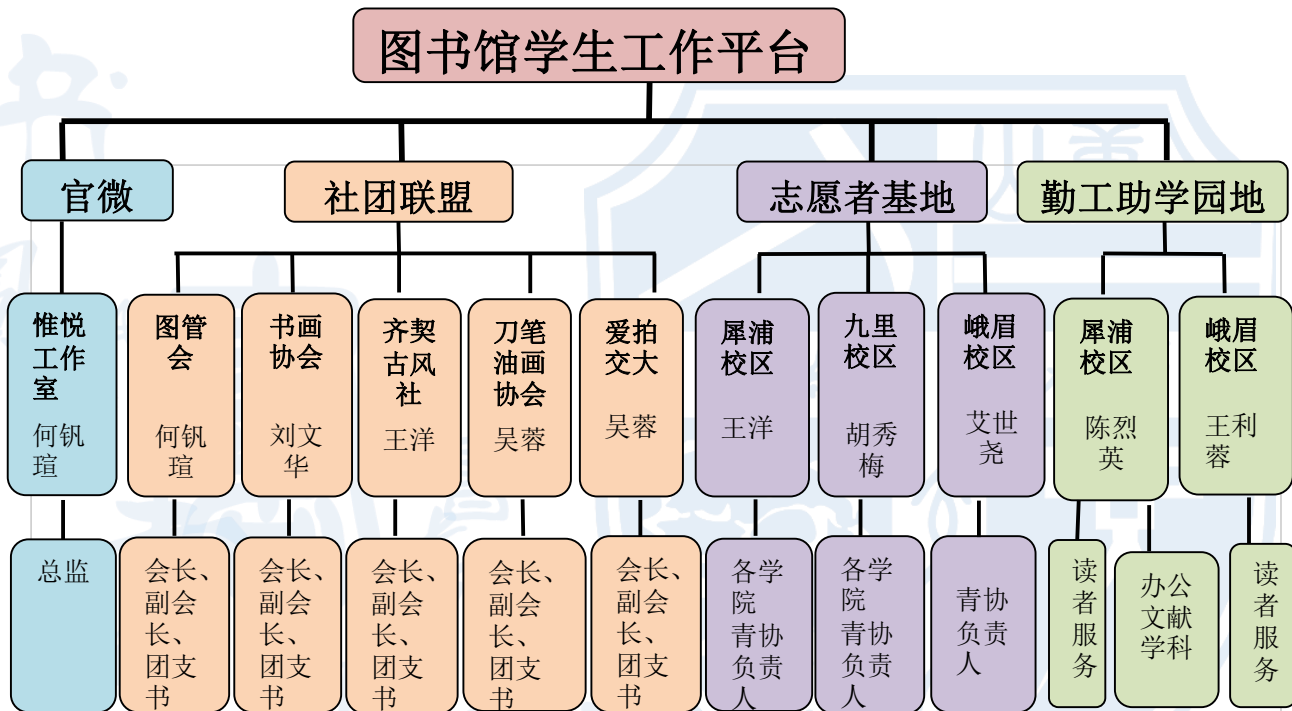


### 三、图书馆学生支持服务体系的构建

#### 3.4 搭建图书馆学生工作平台，规范学生工作

图书馆是学校人才培养的阵地，学生工作做到规范化、常态化、制度化。随着图书馆学生队伍的发展壮大，应规范管理、建立相应的工作体系。对外衔接教务处等各相关职能部门；对内协调资源，协助学生活动开展；对校外单位加强合作与协调。

### 三、图书馆学生支持服务体系的构建



### 三、图书馆学生支持服务体系的构建

#### 3.4 搭建图书馆学生工作平台，规范学生工作

- ✓ 图书馆学生工作职能：沟通信息、整体谋划、营造环境、筹措资源、协调与推进
- ✓ 图书馆学生工作的目的性、合作性、整体性和联动性
- ✓ 图书馆学生工作的支撑机制
- ✓ 指导老师的选任与要求

## 三、图书馆学生支持服务体系的构建

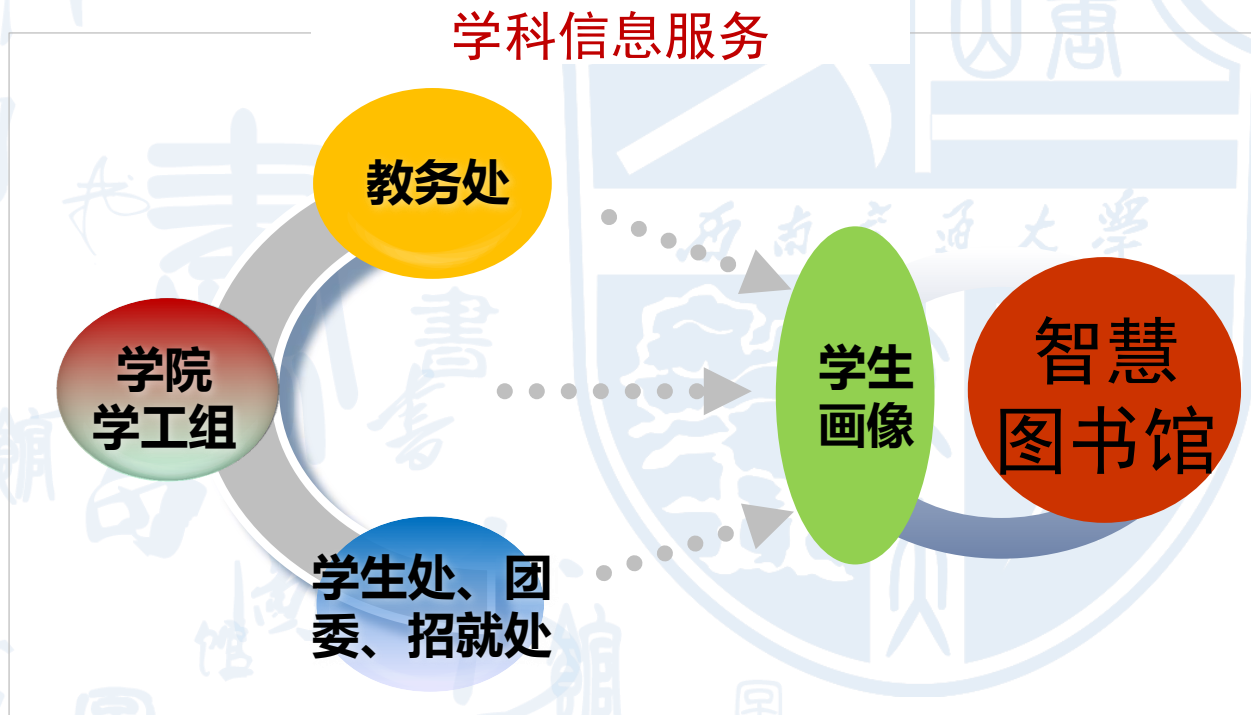
### 3.4 搭建图书馆学生工作平台，规范学生工作

由图书馆指导的“书志—图管会”和“书画协会”从全校的172个社团中脱颖而出，在2019年全校十佳社团评比中，荣获第一和第二名的优异成绩！



### 三、图书馆学生支持服务体系的构建

#### 3.5 紧密围绕学生，服务教学与学生成长



### 三、图书馆学生支持服务体系的构建

思

路

贯通

重构

图书馆学生支持服务体系



西南交通大学  
Southwest Jiaotong University

欢迎批评指正!